

Einbauanleitung

Elektro-Einbausatz für MCC smart Coupé/Cabrio ab 1998, 13-polig, 12 Volt, nach ISO 11446

Allgemeine Hinweise zu diesem Elektrosatz

- **Vor Beginn der Arbeiten unbedingt die Einbauanleitung vollständig lesen.**
Nach dem Einbau des E-Satzes ist die Einbauanleitung dem Kunden bzw. dem Fahrzeugführer auszuhändigen.
- **Der Einbau des Einbausatz sollte von einer Fachwerkstatt bzw. einer qualifizierten Person durchgeführt werden.**
Bei unsachgemäßer Anwendung oder Veränderung des Elektrosatzes bzw. der darin befindlichen Bauteile, erlischt jeder Anspruch auf Gewährleistung.
Elektronische Geräte (wie z.B. Blinkgeber, Anhängerblinküberwachung, etc.) sind vom Umtausch ausgeschlossen.
- Vor dem Herstellen einer Bohrung sicherstellen, dass ausreichend Bohrfreiheit vorhanden ist.
- **Beim Einbau der Steckdose darauf achten, dass –**
Die Anschlussleitungen nicht eingeklemmt werden,
die Nebelschlusslichtabschaltung (Kontaktblech) nicht blockiert wird,
die Dichtung am Leitungsaustritt aus der Steckdose auf dem Isolierschlauch sitzt.
- Den Leitungssatz so verlegen, dass keine Scheuerstellen entstehen können und auf **ausreichenden Abstand zu Hitzequellen** (z.B. Schalldämpferanlage) achten.
- **Für die Funktion der Anhängerblinküberwachung ist der Anschluss dieses Gerätes an Dauerplus (Klemme 30), wie unter Punkt 2.4 beschrieben unbedingt erforderlich.**
- Bei Bedarf können die Standardfunktionen der Steckdose (Beleuchtungsfunktionen) um folgende Funktionen erweitert werden: Dauerplus, Ladeleitung Batterie/Anhänger. Masse für Ladeleitung
Für das Dauerplus ist das am Leitungssatz 11-adrig angebrachte Steckgehäuse 1-fach vorgesehen
(Leitung **rot**)
- **Die Funktionsprüfung des eingebauten Elektrosatzes ist mit einem geeigneten Prüfgerät oder einem Anhänger durchzuführen.**
Die Funktionsprüfung mit einem Prüfgerät ohne Lastwiderstand ist nicht möglich.
- Im Anhängerbetrieb wird der Ausfall eines Fahrtrichtungsanzeigers am Anhänger von der fahrzeugseitigen Kontrollleuchte (Fahrtrichtungsanzeiger) über eine Verdopplung der Blinkfrequenz angezeigt.
Eine zusätzliche Kontrollleuchte (C2) ist bei Einbau dieses Elektrosatzes nicht erforderlich.
- Die Abschaltung des Nebelschlusslichtes am Zugfahrzeug erfolgt durch den mechanischen Unterbrechungskontakt in der Steckdose, unmittelbar beim Einsetzen des Anhängersteckers bzw. eines Adapters. Deshalb beim Auskuppeln eines Anhängers den ggf. verwendeten Adapter immer aus der Steckdose nehmen !!

Lieferumfang:

1 Einbauanweisung	1 Stück Schaumstoff 10X20 cm
1 Hinweisblatt	3 Schrauben M5 X 35
1 Steckdose 13-pol mit Abschaltkontakt für Nebelschlusslicht	3 Zahnscheiben D5
1 Gummidichtung für die Steckdose	3 Muttern M5
1 Leitungssatz 11-adrig mit Schnittstelle	1 Blechschraube 4,8 x 16
1 Anschlussleitung mit Sicherung	1 Flachsteckhülse
1 AFC Modul	1 Steckhülsegehäuse
1 Durchführungstülle	1 Kabelbinder 300 mm lang
1 Leitungshalter	10 Kabelbinder 100 mm lang

Einbauanleitung

Elektro-Einbausatz für MCC smart Coupé/Cabrio ab 1998, 13-polig, 12 Volt, nach ISO 11446

1. Fahrzeugbatterie abklemmen

- 1.1 Sicherstellen, dass durch das Abklemmen der Fahrzeugbatterie kein Verlust von gespeicherten Daten entsteht (z.B. bei Bordcomputer, Wegfahrsperrern, Radio, Fehlerspeicher, etc.).
- 1.2 Masse-Anschluss von der Fahrzeugbatterie trennen. Zur Vermeidung von Kurzschlüssen und aus Sicherheitsgründen darf der Einbau des Elektrosatzes nur bei abgeklemmter Fahrzeugbatterie durchgeführt werden !

2. Durchführung der Leitungssätze

- 2.1 Innere Seitenverkleidung hinten links sowie das Heckpanel demontieren. Schlussleuchten links und rechts ausbauen
- 2.2 Das **braune** Massekabel, das **rot/gelbe** Pluskabel für das AFC-Modul, sowie das **rote** Dauerpluskabel mit Kabelschuh durch die linke Rückleuchtenöffnung und durch den Verschlussstopfen hindurch zum Innenraum führen.

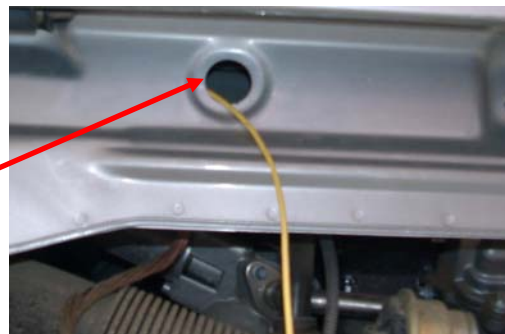
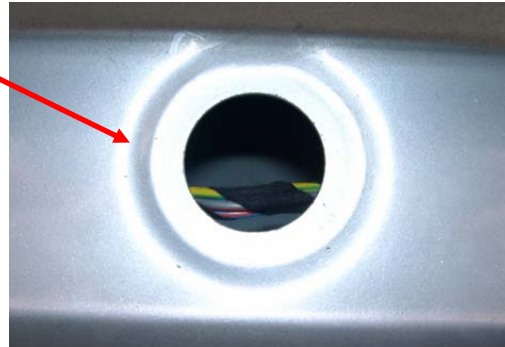


- 2.3 Das **braune** Massekabel am vorhandenen Stehbolzen verschrauben.
Das **rote** Dauerpluskabel sowie das **rot/braune** Massekabel wird nur dann angeschlossen, wenn im Anhänger Dauerplus benötigt wird. In diesem Fall muss ein entsprechendes Kabel mit eingebauter Sicherung zur Batterie verlegt werden.
- 2.4 Das **rot/gelbe** Pluskabel für das AFC-Modul wird bei Fahrzeugen **bis Baujahr 2003** unter dem Teppich bis zur Batterie verlegt und dort mit der mitgelieferten Ringöse und dem Sicherungshalter mit dem Pluspol der Batterie verbunden !!! Darauf achten , dass das Kabel an keiner Stelle im Fahrzeug scheuern kann !!!

Einbauanleitung

Elektro-Einbausatz für MCC smart Coupé/Cabrio ab 1998, 13-polig, 12 Volt, nach ISO 11446

- 2.5 Die beiden großen Plastikstopfen auf dem unteren, hinteren Querholm entfernen und die linke Öffnung auf 30mm erweitern (mit Kegelbohrer).



- 2.6 Einen ca. 100cm langen Draht von dieser Durchführung aus zum linken ausgebauten Rücklichtkasten führen.
- 2.7 Von dort, mittels des Drahtes das mit einem **R** gekennzeichnete Leitungssatzende durch den hinteren Querholm zum Einbauplatz der **Rechten Schlussleuchte durchziehen**. Fahrzeugseitiges Steckergehäuse 6-fach für die Schlussleuchte, in das passende Gegenstück des Leitungssatzteils einstecken und verrasten. Das verbleibende Steckergehäuse 6-fach in die Schlussleuchte rechts einstecken und ebenfalls verrasten. Rechte Schlussleuchte einbauen.
- 2.8 Die beiden weißen Anschlussstecker mit einem 2. durchgezogenen Draht verbinden und bis zur 1. Durchführung des Querholmes durchziehen.



Nun die beiden weißen Stecker durch die beiliegende Durchführungsstülle führen und dann die Durchführungsstülle in die Öffnung des Querholmes stecken.

Einbauanleitung

Elektro-Einbausatz für MCC smart Coupé/Cabrio ab 1998, 13-polig, 12 Volt, nach ISO 11446

- 2.9 Das mit einem **L** gekennzeichnete Leitungssatzende Fahrzeugseitiges Steckergehäuse 6-fach für die linke Schlussleuchte, in das passende Gegenstück des Leitungssatzteils einstecken und verrasten. Das verbleibende Steckergehäuse 6-fach in die Schlussleuchte links einstecken und ebenfalls verrasten.

Das **rote** Dauerpluskabel sowie das **rot/braune** Massekabel wird nur dann angeschlossen, wenn im Anhänger Dauerplus benötigt wird. In diesem Fall muss ein entsprechendes Kabel mit eingebauter Sicherung zur Batterie verlegt werden.

- 2.10 Das **rot/gelbe** Pluskabel für das AFC-Modul wird bei Fahrzeugen **bis Baujahr 3/2003** unter dem Teppich bis zur Batterie verlegt und dort mit der mitgelieferten Ringöse und dem Sicherungshalter mit dem Pluspol der Batterie verbunden !!! Darauf achten , dass das Kabel an keiner Stelle im Fahrzeug scheuern kann !!!
- 2.11 Das **rot/gelbe** Pluskabel für das AFC-Modul wird bei Fahrzeugen **ab Baujahr 3/2003** unter dem Teppich bis zum Sicherungskasten und dort mit dem mitgelieferten Sicherungshalter in diesen Anschluss einrasten.



3 AFC-Modul montieren.

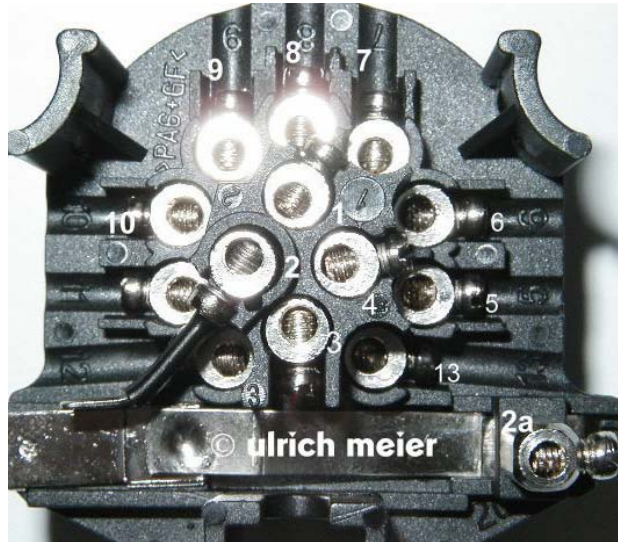
- 3.3 Verbleibendes Steckergehäuse 10-fach in beiliegendes AFC-Modul stecken und ebenfalls verrasten. AFC-Modul mit beiliegendem Schaumstoff umwickeln und hinter der linken Seitenverkleidung platzieren und befestigen.
- 3.4 Linke Schlussleuchte einbauen.

Einbauanleitung

Elektro-Einbausatz für MCC smart Coupé/Cabrio ab 1998, 13-polig, 12 Volt, nach ISO 11446

4 Leitungssatz 11-adrig an Steckdose anschließen

- 4.3 Die beiliegende Gummidichtung für die Steckdose auf das kurze Ende des Leitungssatzes aufschieben.
Den Kontakteinsatz aus beiliegender Steckdose entnehmen und wie folgt anschließen:



<u>Leitung</u>	<u>Kontakt-Nr.</u>	<u>Funktion</u>
Schwarz/weiß	1	Fahrtrichtungsanzeiger links
Weiß	2	Nebelschlusslicht Anhänger
Braun	3	Masse (für Kontakt 1 bis 8)
Schwarz/grün	4	Fahrtrichtungsanzeiger rechts
Grau/rot	5	Schlusslicht rechts
Schwarz/rot	6	Bremslicht
Grau/schwarz	7	Schlusslicht links
Blau/rot	8	Rückfahrlicht
Rot	9	Stromversorgung Dauerplus
nicht belegt	10	Ladeleitung Plus für Batterie im Anhänger
nicht belegt	11	Masse (für Kontakt-Nr. 10)
nicht belegt	12	Steuerleitung Anhängererkennung
rot/braun	13	Masse (für Kontakt-Nr. 9)
schwarz	2a	Nebelschlusslicht Zugfahrzeug

- 4.4 Den Kontakteinsatz wieder in das beiliegende Steckdosengehäuse einsetzen und die Gummidichtung an die Steckdose schieben.
Die Steckdose mit den beiliegenden Schrauben, Zahnscheiben und Muttern am Hecklochblech befestigen.

5 Funktionsprüfung und Endmontage

- 5.1 Die Fahrzeugbatterie wieder anklemmen .
Die einzelnen Funktionen der Steckdose bzw. des Elektrosatzes sowie die Funktion der Fahrzeugbeleuchtung überprüfen.
- 5.2 Alle Leitungsstränge des Einbausatzes befestigen – vorhandene Kabelhalterungen nutzen oder beiliegende Kabelbinder verwenden. Alle demontierten Verkleidungen und Teile wieder einbauen.

Hinweise:

Das Fahrzeug muss einem technischen Dienst
(TÜV, Dekra, GTÜ etc.)
zur Abnahme vorgeführt werden.

Nach Begutachtung der AHK müssen Sie die
Fahrzeugpapiere (KFZ-Schein)
zur Berichtigung Ihrer KFZ-Zulassungsstelle
vorlegen.

Dazu nehmen Sie bitte die kompletten
Zulassungspapiere der AHK mit.

Empfehlung zur Berichtigung der Fahrzeugpapiere:

Für Fahrzeuge ohne ESP

O.1	300	O.2	300	
22	zu O.1/O.2 : AHK - M 9907			
	Stützlast: 35 kg			

Für Fahrzeuge mit ESP

O.1	350	O.2	350	
22	zu O.1/O.2 : AHK - M 9907			
	Stützlast: 35 kg			